



# АХМАТЫ

В С С С Р

ОРГАН  
ОБЪЕДИНЕН-  
НОГО  
ШАХСЕКТОРА  
В С Ф К С С С Р  
И Р С Ф С Р

3-й ГОД ИЗДАНИЯ  
Физкультура и спорт • Москва — Ленинград

5

1933

Слушали: О подготовке ш/ш кадров.

Поступило в виду: Учитывая значительный рост ш/ш движения и острый недостаток руководящих ш/ш кадров, секретариат ВСФК СССР постановляет:

1. Одобрить постановление Исполбюро Объединенного ш/ш сектора ВСФК СССР и РСФСР о подготовке в течение 1933 г. 50 ш/ш инструкторов-организаторов с высшей квалификацией (ш/ш работницы республиканского, краевого, областного значения), 350 ш/ш инструкторов со средней квалификацией (ш/ш работницы районного, городского значения и крупных предприятий), 2000 ш/ш руководителей для низовых ш/ш коллективов.

2. Поручить шахсектору совместно с сектором кадров проработать вопрос и изыскать нужные средства на открытие во 2-м квартале с. г. краткосрочных высших ш/ш курсов со сроком обучения не свыше 4-х месяцев для подготовки и переподготовки ш/ш инструкторов-организаторов с высшей квалификацией.

3. Подготовку ш/ш инструкторов средней квалификации проводить в республиканских, краевых и областных центрах, для чего предложить СФК Москвы, Ленинграда, Украины, Закавказья, Белоруссии, Узбекистана, СФК и ВСФК при ВЦИК не позднее 1 апреля с. г. открыть ш/ш курсы в следующих городах:

1) в Москве (не менее чем на 35 слушателей), 2) в Ленинграде (не менее чем на 35 слушателей), 3) в Харькове (не менее чем на 30 слушателей), 4) в Тирлисе (не менее чем на 30 слушателей), 6) в Минске (не менее чем на 25 слушателей), 7) в Киеве (не менее чем на 20 слушателей) и по РСФСР: в Ростове и Дону (не менее чем на 15 слушателей), в г. Горьком (не менее чем на 15 слушателей), в Свердловске (не менее чем на 25 слушателей). Занятия на курсах производить за исключением Среднеазиатских и закавказских без отрыва от производства.

4. Для подготовки и переподготовки руководителей ш/ш коллективов (высшей квалификации) предложить всем СФК республиканского, краевого (областного) значения и крупных промышленных районов открыть не позднее 1 апреля с. г. краткосрочные ш/ш курсы. Предложить шахсектору, совместно с Бюро ФК ВЦПС, проработать программы этих курсов и не позднее 1 марта с. г. спланировать их на места. 5. Отмечая, что, несмотря на ряд постановлений ВСФК СССР, до сих пор ГЦИФК (Москва) не ввел преподавание ш/ш дисциплин, предложить под личную ответственность т. Фрумина немедленно ввести в ГЦИФК преподавание ш/ш дисциплин.

6. Принимая во внимание, что огромное большинство организованных шахматистов-шашистов являются членами профсоюзов и что для руководства ш/ш работой по профинитам необходимо иметь соответствующие ш/ш кадры, предложить Бюро ФК ВЦПС в месячный срок проработать вопрос о подготовке ш/ш инструкторов со средней и высшей квалификацией и по согласованию данного вопроса с ш/ш сектором ВСФК СССР не позднее 1 мая с. г. начать подготовку ш/ш кадров для профсоюзов.

Председатель: Демин.

Секретарь Судьяевич.

## НОВОСТИ ИНОСТРАННОЙ ЛИТЕРАТУРЫ

Несмотря на значительную депрессию на европейском книжном рынке, истекший год оказался весьма богатым по выпуску шахматной литературы. Правда, по отдельным странам новые издания определяются единицами, но зато количество стран, издающих шахматные книги, увеличивается с каждым годом.

В настоящем обзоре мы остановим наше внимание только на турнирных сборниках. Их издано всего три (Славк, Лондон, Берн). Это, конечно, немного, особенно принимая во внимание, что за тот же период в СССР вышли в свет также 3 сборника (Сав - Ремо, Ленинград и VII Весовой турнир). Если подсчитать листаж и тиражи, то опять-таки сравнение будет далеко не в пользу Европы. Однако еще любопытнее проследить как отразился экономический кризис на шахматной книге. Шпильман в предисловии к составленному им сборнику Садакского турнира (изд. „Wiener Schachzeitung“) откровенно признает: „В соответствии с требованиями переживаемого нами времени, я ради дешевизны и быстроты должен был пожертвовать большей частью того материала, который был найден мной при анализе“.

В результате еще 91 партии турнира, в котором, как известно, качество партии было весьма высокое, поместилась на 32 страницах. Все партии даны петитом, в сокращенной нотации, без единой диаграммы, с весьма скудными, хотя и деловыми примечаниями. Если в интересах издательства Шпильман и жертвует, что жертва, на которую он пошел, правильна, то с точки зрения шахматных интересов эта жертва, на наш взгляд, реализуется совершенно неправильно. Книга в таком виде может рассчитывать только на весьма огра-

ниченный круг читателей, и очень жаль большой работы Шпильмана, которая в других условиях могла иметь огромную методическую ценность. Лондонский турнир 1932 г. прокомментирован на английском языке Ахемини. К сожалению, примечания к этому сборнику мало похожи на комментарии чемпиона мира к нью-йоркским сборникам 1924 и 1927 гг. Они лаконичны, кратки и являются главным образом мнительная. Очевидно и здесь „дешевизна и быстрота“, а другими словами — экономический кризис сыграл не маловажную роль. Правда, сборник издан со вкусом, почти каждая партия снабжена диаграммой, но зато все 66 партий размещены всего на 73 страницах. А это достаточно показательно для оценки работы.

Наиболее благоприятное впечатление производит сборник Бернского турнира, прокомментированный участниками турнира. Здесь не скупилась на статьи, диаграммы, приложения, фотографии. Все партии снабжены достаточно подробными и обстоятельными примечаниями. Качественно, конечно, выделяется комментарий Ахемини, Бернштейна и Эйбе, но и швейцарские мастера, особенно Вальми, недурно справились со своей работой. Как во всякой коллективной шахматной работе, здесь встречаются противоречия и шероховатости, однако в весьма ограниченном количестве. Есть и ошибки в комментариях, замеченные уже шахматной прессой, но дело в том, что весь сборник подан настолько привлекательно, что должен заинтересовать читателя и заставить его заняться изучением партий. А во всякой шахматной работе, над которой серьезно работает квалифицированный читатель, всегда найдутся интересные открытия и неважные комбинаторные комбинации. В.

# ШАХМАТЫ В СССР

ОРГАН ОБЪЕДИНЕННОГО ШАХСЕКТОРА ВСФК СССР и РСФСР

30 МАРТА

№ 5

1933 г.

## ЗА ЧЕТКУЮ РЕАЛИЗАЦИЮ КОНТРОЛЬНЫХ ЦИФР РОСТА ШАХДВИЖЕНИЯ

С наступлением номера редакция журнала „Шахматы в СССР“ начинает регулярное освещение хода выполнения всеми шахорганизациями контрольных цифр роста шахдвижения по СССР в соответствии с указаниями шахсектора ВСФК СССР и РСФСР от 22 ноября 1932 г. (см. № 1, 1933 „Ш. в СССР“). Поэтому всем организациям, перечисленным в постановлении шахсектора ВСФК СССР, надлежит не реже раза в 2 месяца представлять в редакцию сведения о ходе выполнения контрольных цифр.

Задачи второй пятилетки и, в частности, историческая задача преодоления „переломов капитализма в экономике и сознании людей, превращения всего трудящегося населения нашей страны в сознательных и активных строителей бесклассового общества“ — должна явиться руководящей для любого общественно-массового и культурного движения и, в том числе, для советской шахматной организации. Движущая сила шахматной общественности на данном этапе зависит от массовости низовых коллективов, их организованности и активности на производстве и в быту и политически правильного руководства сверху донизу. Вот почему задачи систематического контроля, плановости, строгого учета и укрепления низовых организаций приобретают для шахматного движения решающее значение. Между тем, по имеющимся у нас сведениям, общие темпы развертывания борьбы за выполнение контрольных цифр, а следовательно за превращение шахматного движения в массово-политическое и организационно оформленное движение, — явно недостаточны. Вовлечение новых шахматных масс и работа со старыми кадрами все еще ведется без определенного плана и носит часто стихийный характер. За исключением Ленинграда, отдельных организаций Москвы, Харькова, Горьковского края, находящихся относительно в благополучном состоянии, — шахматное руководство работает из рук вон плохо или в лучшем случае плывет „без руля и без ветрил“. Кроме проведения эпизодических мероприятий, создающих кратковременный агитационный эффект, или организации узко-квалификационных турниров, часто не получающих широкого пропагандистского значения, — по-настоящему массовая работа, как метод борьбы за развертывание организованного шахдвижения, за поднятие его политического уровня, — в полной мере не поставлена. Отсюда — узость задач, индивидуалистические тенденции, „недомомовное“ самозамыкание и отсутствие учета и контроля за работой на местах. Полный организационный провал наблюдается в Северном Кавказе. По контрольным цифрам этот край должен занять третье место в РСФСР, доведя количество членов шахорганизации до 65 000 чел., но в настоящее время корреспонденция с мест уже заставляет бить тревогу, ибо вся ш/ш работа в этой области идет самотеком. Явное неблагополучие наблюдается в ЦЧО, Нижней и Средней Волге, Западной области и почти всех автономных областях. Уральская область должна выполнить контрольную цифру в 74 000 чел., а между тем, в самом Свердловске шахматное руководство работает „с прохладцем“, а такие гиганты, как Магнитогорск, Челябинск, с десятками тысяч рабочих, не имеют твердого шахматного коллектива, хотя интерес к шахматам достаточно велик. Неудовлетворительно и кустарно протекает шахработа в ЭСФСР, Тадж. СССР и Узб. СССР. Да и в Белоруссии, где недавно прошел республиканский съезд и было принято много „красивых“ резолюций, работа шахорганизаций по учету все еще находится в эмбриональном состоянии, а из ряда городов (Гомель, Вильнюс) приходит сообщение о полном отсутствии работы. Особенно плохо обстоит с ш/ш работой по всей Сибири. Здесь необходимо прежде всего создать крепкие организации, так как без них о выполнении контрольных цифр не может быть и речи. Все эти факты, если принять во внимание время, истекшее с момента ноябрьского пленума, говорят о том, что если не будет проведена немедленная мобилизация всего шахактива на местах для выполнения указанной задачи, то контрольные цифры роста окажутся под серьезной угрозой их полного срыва по вине местных организаций. В первую очередь, шахматное руководство в республике, области и крае должно понять, что дальнейшая безответственность в этой работе будет рассматриваться как антиобщественное отношение к интересам своей организации, как злое нежелание выполнить возложенные на них государственными и общественными организациями обязанности. Работа „о старинке“, рабочими темпами должна быть решительно вытравлена во всех звеньях шахматного движения и заменена социалистическими формами и методами работы. Советам финляндской культуры, профсоюзам необходимо „перетряхнуть“ состав отдельных руководящих шахработников, освободиться от общественного „баласта“ и выбросить классово-кулацких людей, которые еще принимают участие в политической жизни организации, сознательно или бессознательно противодействуя вовлечению новых слоев трудящихся в ряды организованных советских шахматистов. Мы призываем все шахорганизации Советского Союза включиться в соревнование на наилучшее выполнение поставленных шахсектором ВСФК СССР и РСФСР (от 22/XI-32 г.) задач, имеющих целью поднятие на должную высоту организованности, дисциплины и плановости и окончательное завершение идущей перестройки всей системы шахматной работы на новых социалистических началах.

МОСКВА, 16—22 ФЕВРАЛЯ 1933 г.

В 1927 г., после того как первенство СССР выдвинуло двух победителей — Богатырчука и Романовского, был поставлен вопрос об организации между ними матча. Однако различные препятствия технического характера не позволили до 1929 г. осуществить этот матч, а после одесского турнира, окончившегося победой Верлинского, естественно было организовать уже матч-турнир трех сильнейших представителей Союза. К сожалению, и этот турнир не удалось провести, так как следующий 1930 г. выдвинула трех новых победителей различных турниров мастеров (Ботвинник, Гогланд и А. Рабинович), встреча которых с победителями первенства СССР, казалось, могла представлять исключительный шахматный интерес. Несмотря на принятое решение шахсектора ВСФК и неоднократные попытки практической подготовки шестерной матч-турнир, и он остался неосуществленным. 1931 г. показал значительный рост молодежи, выдвинула на первые места Ботвинника и Рюмина. Естественно поэтому, что на очередь встал вопрос об организации между ними матча, между тем как идея организации шестерного матч-турнира уже постепенно перестала быть актуальной.

Тем удивительнее внезапно возникшая у шахсекции ВЦСПС мысль провести в связи со 2-й физической конференцией показательный турнир четырех сильнейших шахматистов СССР. Турнир этот по замыслу, конечно, должен был сильно отличаться от тех, которые в продолжение многих лет предполагал реализовать шахсектор ВСФК. Если так основной целью, парадом с показательный, выдвигалась спортивная сторона — именно определить путем продолжительного соревнования сильнейшего из лучших шахматистов Союза, — то короткая дистанция турнира ВЦСПС естественно уменьшала спортивную и подчеркивала показательную сторону турнира. Однако последнее обстоятельство значительно облегчило организацию турнира и заслуга шахсекции ВЦСПС, кстати сказать, впервые за свою почти десятилетнюю деятельность проводящую турнир высоко квалифицированных сил, заключается в том, что ей частично удалось реализовать идею, которая в продолжение многих лет оставалась неосуществленной. К сожалению, в последний момент выяснилась невозможность участия М. Ботвинника, которого в спешном порядке пришлось заменить Б. Романским, впрочем, оправданным волававшимся на него наездами. Однако вина в этом не шахсекции ВЦСПС, а только ленинградской организации, не сумевшей освободить Ботвинника от работы. Остальные участники — Богатырчук, Романовский и Рюмин одновременно явились к старту.

Турнир протекал следующим образом. Игра проходила ежедневно в одном из зал Дворца труда с 4-х часов вечера, доигрывая неоконченных партий с 11 ч. до 1 ч. дня. Темп игры — 32 хода в 2 часа. Участники турнира были расположены на встраде, зрители спокойно сидели на своих скамьях, следя за ходом партий по демонстрационным доскам. Эта система организации турнира, неоднократно с успехом примененная в Тифлисе, создавала удобные условия игры и возможность избежать лишнего шума и натиска со стороны публики.

В первом туре Богатырчук в испанкой против Верлинского получил в дебюте значительное позиционное преимущество и на 20-м ходу выиграл пешку. Возможно, что, продолжая 20... b4 (вместо

e5), Верлинский мог не отдавать пешки, однако в этом случае на стороне белых оставалась атака. После потери пешки партию уже не было спасти. Партия Романовский—Рюмин, единственная выигранная Рюминым, одна из лучших в турнире. Ниже мы ее приводим. Во втором туре Романовский избрал против Богатырчука вариант индийской с ходом Sf4. Богатырчук уже в дебюте пошел на вред из солидных осложнений и получил неважную партию. Однако, после ряда пассивных ходов белых, преимущество снова оказалось на стороне черных. Под конец Романовский пожертвовал фигуру, что ускорило только неминувый проигрыш. Партия Рюмин—Верлинский (французская с ходом 3. Kbd2) протекала весьма бурно. Рюмин пожертвовал пешку, но не получил достаточной атаки и в результате оказалась без двух пешек. Последовала серия бесконечных маневров, в продолжение которых Верлинский тупо искал путей к победе. В тот момент, когда выигрыш стал возможным (65... Sc7 вместо Lb6), Верлинский сделал слабый ход и вынужден был довольствоваться ничьей. В третьем туре Богатырчук по дебюту (защита Фиандора) получил выигранное положение против Рюмина. Последний пожертвовал пешку, несколько освободился, но на 39-м ходу допустил серьезную ошибку (Фe3 вместо Фb3) и через несколько ходов сдался. Партия Верлинский—Романовский, продолжавшаяся 95 ходов, проведена белыми очень последовательно. На 37-м ходу Верлинский пожертвовал качество, получив взамен проходную пешку на с6. Возможно, что Романовский мог спасти партию, если бы не ошибочный маневр через 30 ходов, который позволил ладье белых вторгнуться на 7-ю линию. Последовал эффектный конец, быстро приведший к победе белых. Таким образом первый круг окончился с результатом: Богатырчук + 3, Верлинский и Рюмин + 1½, Романовский + 0. Второй круг уже представлял значительно меньше интереса, так как Богатырчуку достаточно было сделать 3 ничьи, чтобы обеспечить за собой первое место, чего он без особых усилий и добился. В четвертом туре обе партии Верлинский—Богатырчук (защита Нимдовича) и Рюмин—Романовский (ново-индийская), после весьма бесцветной игры, прерыву уже закончились в ничью. В пятом туре последнюю попытку остановить победные шестые Богатырчука сделал Романовский. Он черными очень тонко разыграл дебют (испанская), получил определенное позиционное преимущество, но не нашел путей к его реализации. Богатырчук играл очень спокойно, избегая всяких осложнений, и на 56-м ходу согласился на ничью. Другая испанская того же тура Верлинский—Рюмин окончилась победой белых, сумевших реализовать весьма серьезные промахи своего противника. Последний шестой тур во всех вариантах обеспечивал Богатырчуку по меньшей мере дележ первого места. Рюмин получил небольшое преимущество по дебюту, но играл достаточно слабо, чтобы облегчить своему противнику достижение ничьей. Последняя партия турнира Романовский—Верлинский лишней раз показала неудовлетворительную форму представителя Ленинграда. Романовский хорошо разыграл дебют, получил блестящее, а после жертвы пешки выигранное положение. Партию можно было решить несколькими способами; однако Романовский пошел на комбинацию, которая через несколько ходов заставляла его сдаваться.

С. В.

14-го марта с. г. исполнилось пятидесятилетие со дня смерти великого пролетарского вождя Карла Маркса. Имя Карла Маркса тесно связано с борьбой международного пролетариата за свое освобождение, и память о нем всегда будет дорога широким слоям трудящихся всех стран и народов.

Маркс соединял в себе черты глубочайшего пролетарского теоретика и в то же время революционного практика—организатора I Интернационала. Революционное учение Карла Маркса теоретически вооружило рабочий класс и поставило его борьбу против международного капитализма на твердую научную базу.

Прямых продолжателем и осуществителем учения Карла Маркса явился его лучший ученик В. И. Ленин. Ленин дал решительный отпор всяким ревизионистским попыткам выхолостить из учения Карла Маркса его революционное содержание и развил это учение в применении к последующему периоду общественного развития—вдохе империализма и пролетарских революций.

Ныне в нашей стране, под руководством Всесоюзной коммунистической партии и ее вождя, величайшего марксиста-ленинца, т. Сталина, мы осуществляем то великое дело, первую основу которого положил и результаты которого с гениальной прозорливостью предвидел Карл Маркс. Нам, советским пролетарским шахматистам, великий вождь пролетариата Карл Маркс близок еще и тем, что при своей многогранности и широте знаний своих знаний, он по достоинству оценил и полюбил шахматное искусство, уделяя ему значительное время в годы своего лондонского пачтиния.

Отмечаю годовщину смерти Карла Маркса, мы должны обратить самое серьезное внимание на укрепление своих теоретических позиций, всемерно повышая свою квалификацию и борясь за чистоту марксистско-ленинской идеологии против всякого рода правого и „левого“ оппортунизма. Надо всесторонне изучить и основательно усвоить богатое наследство, оставшееся нам от Карла Маркса. Нужно постоянно помнить слова, сказанные в свое время В. И. Лениным: „Роль передового борца может выполнить только партия, руководящая передовой теорией“.



Карл Маркс (1818—1883)

ИТОГИ

Подводя итоги турниру „четырех“, прежде всего хочется задать естественный вопрос—много ли дали 6 боевых дней показательного материала? Во всяком случае не мало, вплоть до самого результата турнира, который тоже, пожалуй, можно рассматривать как своего рода любопытный показатель творческой силы, проявляющейся у одних в виде оригинальных идей и экспериментов, у других в виде весьма бесцельного перегибания фигур, внешне слабо прикрашеного художественными замыслами.

Такое общее впечатление автора этих строк. Из 12 сыгранных партий безусловно следует выделить, как особо напряженные и богатые по своему содержанию, встречи Романовский (0)—Рюмин (1), Романовский (0)—Богатырчук (1), Богатырчук (1)—Рюмин (0), Верлинский(1)—Романовский (0) и Рюмин—Верлинский (1/2). Да и остальные партии, за исключением ничьих Рюмина с Романовским и Богатырчука с Верлинским во втором круге, потребовали огромного напряжения сил противников и вложения большого идейного материала для осуществления выдвинутых последними перед собою задач. Итак, идейно, надо полагать, турнир себя оправдал.

Подытоживая, обычно принято давать оценку спортивным достижениям. Можно смело утверждать, что Богатырчук и Верлинский заслуженно заняли лучшие места в турнире: первый своей равной, крепкой и в целом классной игрой, второй смелой инициативной, на этот раз украшенной рядом эффектных комбинаций. Хорошо, но не вполне солидно и ровно играл Рюмин. Единственная его победа принадлежит к лучшим партиям турнира. Она—орбавцова „Относительную“ неудачу Романовского, пожалуй, следует объяснить большой неуравновешенностью, проявленной им в своей игре, временами из шаблонной переходившей просто в слабость.

Условия турнира были прекрасны. Мелкие неполадки первого дня в течение всего состязания не повторялись. Зрителей было много, а в целом интересный замысел шахматного руководства ВЦСПС следует признать удачно осуществившимся.

П. Р.

№ 1695. Индийская

Романовский  
Romanowsky

Богатырчук  
Bogatirchuck

- d2—d4
- Kg1—f3
- Cc1—f4

- Kg8—e6  
e7—e6  
.....

При этом преждевременном определении позиции чернополюного слона белые черные без помех получают удобную игру по белым полям. Активные „старый“ метод—e4, Ke3 и в случае Cb4—Фb3 или Фе2.

- .....
- e2—e3
- Cf1—d3
- Kb1—d2

- b7—b6  
Ce8—b7  
Cf8—e7  
.....

Белые, очевидно, решили сменить своего слона f4, иначе они бы сыграли h3, что на наш взгляд предпочтительнее.

Участники	1	2	3	4	I	II	Итого
1. Богатырчук .	●	1½	1½	1½	3	1½	4½
2. Верлинский .	0½	●	½	1	1½	2½	4
3. Рюмин . . .	0½	½	●	1½	1½	1	2½
4. Романовский	0½	0	0½	●	0	1	1

6. . . . . Kf6—h5  
7. c2—c3 d7—d6  
8. Фd1—c2 g7—g5?

Черные хотят использовать плохую позицию чернополюсного белого слона, однако при этом расстраивают свои пешки на королевском фланге. Солидное бы размен на f4 с последующим g6, сохраняя двух слонов. Однако и продолжение в партии, повидимому, правильно.

9. g2—g4! . . . .  
Единственное. На 10. Cg3 следует g4 с последующим C: g2

9. . . . . Kh5—g7  
10. Cf4—g3 h7—h5  
В этом чрезвычайно трудном для белых положении они находят единственный ход.

11. Cd3—e4! . . . .  
Совершенно правильно. Белым нечего бояться 12... d5?, ибо после этого белые фигуры (в особенности запертый слон g3) получают важное поле e5.

11. . . . . Фd8—e8  
12. g4: h5 Kg7: h5  
13. 0—0—0 Kf8—d7  
14. c3—e4 . . . .

Над черными уже начинают нависать угрозы продвижения d4—d5. Однако в их распоряжении имеется интересный маневр, после которого борьба разгорается с новой силой.

14. . . . . g5—g4!  
15. Kf3—h4 . . . .

Незавя, конечно, отступить на первую линию, ибо после K: g3 белым пришлось бы играть fg, что явно не к их выгоде.

15. . . . . Kh5—f6  
Этим тонким переводом коня черные добиваются выгодного для них размена белого слона и длинной рокировки. Грозит размен на e4 с последующим C: h4.

16. Ce4—g2 Cb7: g2  
17. Kh4: g2 Фc8—b7  
18. e3—e4 0—0—0  
19. Kg2—e3 Лd8—g8

Развитие как белых, так и черных закончено. В виду плохой позиции слона g3 партия черных была бы чуть предпочтительнее, если бы не слабые пешки g4 и f7.

20. Krc1—b1 Kf6—h5  
21. Kd2—b3 Kd7—f6

Нападая на пункт e4, черные вынуждают последующий маневр белых.

22. d4—d5 e6—e5

23. Ke3—f5 Ce7—d8  
24. Ad1—e1 . . . .  
Теперь у черных слабо поле f5. Однако слон белых на g3 продолжает играть весьма жалкую роль.

Вместо этого спокойного хода внимания заслуживало продолжение 24. c5!, на которое указал после партии П. А. Романовский. На это черные вынуждены играть 24... de (слабее bc из-за Kb3—a5—c6 с последующим Ad1—d3—a3) и после 25. C: e5 Le8 в нажиме по линии e некая компенсация за освобождение чернополюсного слона белых. Хуже для черных промежуточное 24... K: g3, ибо на это следует 25. e6! Фb6 26. fg с нажимом по линии f.

24. . . . . Kf6—d7  
25. Kb3—c1 Cd8—g5  
26. Ke1—d3 Kh5—g7  
27. Kf5: g7 Ag8: g7



28. b2—b4? . . . .

Белые вадумали совершенно неверный план, который и приводит их позицию к быстрому краху. Необходимо было открыть линию f, что можно было сделать ходом 28. Ah1. Правда, и в этом случае черные имели достаточную защиту, а именно: 28... Ch4! 29. f3 gf 30. A: f3 C: g3 31. hg, и нажим на пункт f7 компенсируется нажимом на слабую пешку g3. Повидимому, и в этом случае черным удастся вскоре ввести в игру ферзя черех c8. После же хода в партии положение белых резко ухудшается.

28. . . . . Krc8—d8  
29. Krb1—a1 Фb7—e8  
30. Фc2—e2 . . . .

Очевидно, не предвидя контр-удара черных — иначе белые сыграли бы Kb2, стараясь сколько возможно выдерживать ход f7—f5, т. к. после этого прорыва у черных игра явно лучше.

30. . . . . f7—f5!  
31. e4: f5 Kd7—f6  
32. Ah1—f1 . . . .

С небольшим опозданием. Однако белым уже плохо и им уже трудно найти сколько-нибудь удачливое продолжение.

32. . . . . Фe8: f5  
33. f2—f4 e4: f3  
34. Af1: f3 Фf5—g4

Весьма неприятная для белых связка. Помимо всего прочего, грозит e4 и Ф: e4.

35. Kd3: e5 . . . .

Жертва отчаяния. Также плохо жертва слона на e5: 35. C: e5 de 36. K: e5 Фd4 + 37. Krb1 Фd2!, вынуждая размен ферзей.

35. . . . . d6: e5  
36. Cg3: e5 Лb8—c8!  
37. h2—h3 Фg4—h4  
38. d5—d6 e7: d6  
39. Ae1—d1 Ag7—d7

Сдался.  
(Примечания Ф. П. Богатырчука)

№ 1696. Дебют Нипировича  
Романовский Рюмин  
Romanowsky Rjumin  
1. Kg1—f3 d7—d5  
2. b2—b3 . . . .

Этот скромный ход, по нашему мнению, содвигает для черных наибольшие трудности в защите.

2. . . . . e7—e5

При этой системе белые бесспорно добиваются известных преимуществ в дебюте, как бы черные не играли в дальнейшем. Самое крепкое и вероятно лучшее за черных 2... Kf6 3. c4 e6 и далее Ce7 и 0—0, не предвешая до поры до времени вопроса о развертывании сил на ферзевом фланге.

3. e2—e3 Kb8—e6  
4. Ce1—b2 Ce8—g4



### Общий вид четвертого тура

Этот выпад имеет больше смысла при другой системе защиты, предусматривающей остроение пешечного треугольника b7—c6—e6—f7, обеспечивающего ферзевый фланг черных от атак противника. При данной же структуре слова лучше было придержать в пределах ферзевого фланга, играя 4... Kf6 5. Cb5 Cd7. Правда, и после этого (последствия хода e7—e5) белые, оккупируя пункт e5, стоят много свободнее.

5. h2—h3 Cg4—h5

Размен на f3 после Cb5 и e2—e4 дал бы возможность белым получить инициативу благодаря слабости белых полей в лагере черных.

6. Cf1—b5 Fd8—e7

7. 0—0 f7—f6

Экспериментальный ход, после которого черные будут попадать в трудное положение. Правильно было 7... Kf6, не страшась острой, но не без шансов для черных позиции, получившейся после 8. g4 Cg6 9. Ke5 e6 10. f4 Cd6 и т. д. Также сомнительно на 10-м ходу в этом варианте белым продолжать и 10. h4 Cd6 или даже остро h7—h5.

8. Cb5: e6+ Fe7: e6

9. d2—d4 0—0—0

10. Kb1—d2 Kc8—b8

11. e2—e4 d5: e4

Вынуждено, ибо после 11... e6 12. cd ed 13. Ae1 у черных наступали слишком серьезные трудности в развитии при нарастающих угрозах белых.

12. b3: e4 e7—e6

13. Fd1—b3 Kc8—e7

Черные решаются на жертву пешки, в интересах возможно быстрого развертывания их омертвевшего королевского фланга. 13... Kf6 слишком бы удаляло коня от ферзевого фланга черных, нуждающегося в защите.

14. Cb2—e3 . . . . .

В погоне за сложными и заслуживающими внимания конспекциями, но все же без реально осязательного плана. Отсутствие конкретных идей страдает и вся дальнейшая игра белых. Проще всего было 14. de, ход отвергнутый белыми именно из-за его простоты. Нехорошо для черных тогда 14... Ф: e5 15. Kd4 Cf7 16. Aa1 Ad7

17. Ca3 с сильной атакой. Белым нежелательно было 14... e5 (после de), а между тем, играя на это Фb5, они удерживали пешку e5, которая, стесняя движение черных фигур, обеспечивала бы белым и позиционное преимущество; напр.: 15. Фb5 Ce8 16. Фa5, или 15... Ae8 16. Ca3, и у коня e7 нет удобного отхода. Если, наконец, 15... Kc8, то 16. Ф: e6 be 17. Aa1 с угрозой мата (С: e5+). Вероятно, 14. de, как-раз и должно было явиться возмездием за экспериментальную тактику черных в дебюте.

14. . . . . Ke7—e8

15. Aa1—b1 Ad8—d7

16. Af1—e1 . . . . .

Белые готовят e3—e4, что невозможно было сейчас в виду С: f3. Однако этот план, хотя и приводит к некоторому пополнению белых сил, действующих на ферзевом фланге, является все же рискованным, так как создает у белых на c4 и d4 серьезные слабости, служащие в дальнейшем удобными объектами для контр-атаки черных. Осмотрительнее было 16. a4 ab 17. a5 и затем уже подготавливать e3—e4 при более сжатой позиции черных.

16. . . . . Ch5—g6

Иди навстречу жальнице противника.

17. e3—e4 e5: d4

18. Kf3: d4 Фc6—a6

19. Kd4—b5 e6—e5

20. Cc3—b4 . . . . .

Белые задумали перебросить коня с b5 на d5 путем Kb5—e3—d5. При более глубоком анализе позиции они убедились бы, что эта операция не приносит им реальных выгод и легко нейтрализуется черными контр-атакой на пешку e4. Играя в то же время 20. Kf3 и ориентирясь в дальнейшем на широкие тактические перспективы, вытекающие из вскрывшейся позиции, белые могли бы еще сильно затруднить защиту черных. На 20... Ce7 (после 20. Kf3), напр., к интересным осложениям ведет 21. К: e5 fe 22. С: e5+ Kpe8 23. Aa1 Ad8, и белые уже могут форсировать ничью: 24. А: d7 А: d7 25. Ad1 А: d1+ 26. Ф: d1 Фc6! 27. Кc7+—ничья. В случае же 20. Kf3 Фe6, белые, играя Ca5 и грозя Ke7, получают сильную атаку.

20. . . . . Фd6—e6  
 21. Ab1—b2 Cf8 : b4  
 22. Фb3 : b4 Lh8—d8  
 23. Ae1—e2 . . . . .

Все с той же целью сыграть Ke3. Не проходит 23. Kb3 Ad1 24. Ka5 Ф : e4 25. Aсe2 Фb1l (Но не Ф : e2? 26. Kс6+!) и т. д.

23. . . . . Kс8—d6  
 24. Kb5—e3 . . . . .

Лучше было теперь уже 24. K : d6 A : d6 25. Kf3, оставляя еще с некоторым нажимом на ферзевом фланге.

После хода в тексте черные мастерами пользуются слабостями в позиции противника.

24. . . . . Ld8—e8  
 25. Kc3—d5 Фс6—e5

He 25... K : e4 на-ва 26. Ae2.

26. Фb4—a4 Cg6—e8  
 27. Kd5—e3 Фс5—e6  
 28. Фa4—e2 Ce8—f7  
 29. Ab2—b4 Cf7—g6  
 30. f2—f3 . . . . .

Ha Kf1 или d1 последует Kd5l

30. . . . . Фс6—e5  
 31. a2—a3 a7—a5  
 32. Ab4—b3 . . . . .

Лучшее отступление только на шерый взгляд. Надобно было отступить на b2, что не спасало, конечно, партию, но еще несколько осложняло для черных задачу. Черные в этом случае также сыграли бы f5.

32. . . . . f6—f5l

Смертельный удар, ликвидирующий сопротивление. Нельзя играть 33. ef K : f5 с многочисленными неоправданными угрозами.

33. Kpg1—h2 f5—f4  
 34. Kc3—d5 . . . . .

Ha другие отступления последует Kb5, в то время как сейчас Kb5 не так решительно в виду 35. Фb2 Kd4 36. Kb6 и т. д. Но белых ждет другое.

34. . . . . Фс5 : d5l  
 35. e4 : d5 Cg6 : e2  
 36. Ab3—e3 Ce2—g6

Сдался.

(Примечания П. А. Романовского)

**Окончание № 77**

*Романовский*



*Верлинский*

Белые еще на 37-м ходу пожертвовали качество, получив взамен сильную проходную пешку на с6. Владение единственной открытой линией d и два слона обеспечили им длительную инициативу. Черные лишены возможности хотя бы жертвой пешки открыть линию и тем активизировать свои ладьи. После продолжительных, мало интересных маневров партия пришла к положению на диаграмме

73. Ad6—d7 . . . . .  
 Начало точно рассчитанных осложнений. Сейчас белые ходом Фa4 угрожают выиграть пешку a7; поэтому ответ черных вынужден

73. . . . . Ca2—e6  
 74. Ld7—b7 Ae7—b7

Также вынуждено, да и выглядит не плохо, ибо пешка b7 кажется беззащитной.

75. e6 : b7 Ae8—b8  
 76. Ce5 : b8 Фe8 : b8  
 77. Ce2—e4! . . . . .

Блестящий, ошеломляющий ход, обнаруживающий всю тонкость начатой белыми на 73-м ходе комбинации.

Первые белые получают непростой, но все же выигранный ферзевый конец.

77. . . . . Ce6 : e4  
 78. Фd1—d7+ Ce4—f7

Ha 78... Kph6 следует 79. Фe8 Фd6 80. Фh8X.  
 79. Фd7 : f7+ Kph7—h6  
 80. Фf7—d7 . . . . .

С той же неприятной угрозой Фс8 и b8Ф, по у черных еще находится защита.

80. . . . . Фb8—h8l

Угроза вечного шаха затрудняет задачу белых, но тем самым делает все окончание очень напряженным и изящным.

81. Фd7—e8l . . . . .

Ничего не давало 81. Фd4 Фg8 82. Фe5 Фd8, вынуждая Фd4, на что опять-таки следует Фg8 и т. д.

81. . . . . Фh8—b2+  
 82. Kpf2—g1 Фb2—a1+  
 83. Kpg1—f2 Фa1—b2+  
 84. Kph2—h3 Фb2—a1  
 85. Фe8—e2 Фa1—h1+  
 86. Фe2—h2 Фh1—d1  
 87. Фh2—g2 . . . . .

Белые защитились от вечного шаха и снова угрожают превращением пешки в ферзя.

87. . . . . Fa1—d6  
 88. Фg2—b2? . . . . .

Непростительная неточность, которая могла стоить белым пол-очка. Очевидно, однако, что оба противника были достаточно утомлены продолжительной борьбой.

88. . . . . Kph6—h7? . . . . .

Ответная лобзность, в то время как после простого 88... Фh8 и неизбежного ватем Ф : b7 партия кончилась бы вничью. Теперь же положение повторяется, и белые получают возможность нанести решающий удар.

89. Фb2—d4 Фd6—c7  
 90. Фd4—d5 Фc7—c1  
 91. Фd5—f7+ Kph7—h6  
 92. Фf7—a2 Фc1—h1+  
 93. Фa2—h2 Фh1—d1  
 94. Фh2—g2 Фd1—d6  
 95. Фg2—a2l Сдался

Ha 95... Фс7 следует 96. Ф : a7 Фc1 97. Фa2 Фh1+ 98. Фh2 Фd1 99. Фg2 Фd6 100. Фa2 Фс7 101. Фa8l и теперь уже на Фc1 белые дают мат: 102. Фh8X.

Высокая художественность окончания не умалется промахом белых на 88-м ходу.  
 (Примечания В. В. Рагозина)



1. e4 e5 2. Kf3 Kc6 3. Cb5 a6 4. Ca4 Kf6 5. 0—0  
 Ce7 6. Le1 b5 7. Cb3 d6 8. e3 0—0 9. d3 Ka5  
 10. Ce2 e5 11. Kbd2 Kc6 (Здесь теория рекомендует  
 11... Лb8, чтобы на 12. a4 ответить 12... b4)  
 12. Kf1 Ae8 13. h3 Фc7 (Возможно было 13... d5  
 14. ed Ф: d5 15. Cb3 Фd6) 14. Ke3 Cf8 15. a4 Лb8  
 16. ab ab 17. Cb3 g6 18. Kh2 Cg7 19. Лf1 Ce6  
 20. Khg4 K: g4 21. K: g1 b4 (Черные уже испыты-  
 вают трудности в виду слабости ряда полей в их  
 позиции. Сомнительно 21... С: b3 22. Ф: b3 b4  
 23. Kf6+ Kрf8 24. Фd5, но возможно было 21...  
 f5 22. С: e6+ Л: e6 23. Ke3 f4 24. Kd5 Фf7 с контр-

пгрой на королевском фланге) 22. С: e6! Л: e6  
 23. Ke3 ve 24. be Ke7? (Решающая ошибка. Сле-  
 довало продолжать 24... Lee8, и если 25. Kd5, то  
 25... Фb7 26. Cd2 La8, разменивая ладью и упо-  
 рядивая защиту) 25. Фa4 Фb7? (Весь этот план черных  
 только ускоряет проигрыш) 26. Cd2 d5 27. Kрh2  
 de 28. de h5 (Уж лучше было Сb6) 29. Ф: d4 Ad6  
 30. La2 Лb8 31. Ce1 Фeб 32. La7 Лd7 33. La5  
 Ke8 (Эту часть партии Рюмин играет очень слабо.  
 Пешку можно было еще держать) 34. Л: e5 Фa8  
 35. f3 Cf8 36. Ae6 Kd6 37. Фd5 Ke8? (Зевок в без-  
 надежном положении) 38. Л: g6+ Kрh7 39. Ф: a8  
 Л: a8 40. Ae6 Ae7 41. Л: e7 K: c7 42. Ad1 La1  
 43. Cd2 La2 44. Ce1 Сдается.

**ПАРТИЯ РАЗЛИЧНЫХ СОСТЯЗАНИЙ**

№ 1698. Дебют Рети

Рагозин  
 Rogosin

Вэсер  
 Währer

Играна в индивидуальном матче Ленинград—  
 Берлин

1. Kg1—f3 Kр8—f6  
 2. e2—e4 e7—e6  
 3. g2—g3 d7—d5

Черные избирают трудную систему развития.  
 Большие возможности к уравнению они имели,  
 придерживаясь следующей схемы: 2... e6 3. g3 d5  
 4. b3 Cg4 со свободным и спокойным развитием  
 фигур.

4. Cf1—g2 Cf8—d6  
 5. b2—b3 0—0  
 6. 0—0 Kb8—d7  
 7. Kbl—c3 . . . . .

Новинка сомнительного достоинства. Ее оправда-  
 ние лишь в последовательном проведении дебютной  
 идеи: давления на пункт d5. Однако это не мешает  
 осуществить черным освободительный маневр e5.  
 Поэтому белым следовало продолжать развитие по  
 рекомендованному теории пути: 7. Cb2 Ae8  
 8. d4± (см. партию Рети—Боголюбов, Нью-Йорк  
 1924).

7. . . . . Лf8—e8  
 8. d2—d4 e7—e6

Вот здесь именно черные и могли провести, пови-  
 димому, безболезненно освободительный маневр e5.  
 Для этого необходимо было играть 8... de 9. be  
 e5!, на что лучше всего 10. d5, отдавая черным  
 пункт e5 но сохраняя связанную пешечную цепь.  
 Сомнительно 10. Kb5 ed 11. K: d6 ed 12. K: d4,  
 т. к. слабость пешки d6 целиком уравновешивается  
 слабостью пешки e4 и, кроме того, черные быстро  
 развязывают свой ферзевый фланг.

9. Kf3—d2! . . . . .

Теперь уже сильное давление белых на пункт d5  
 действительно затрудняет движение e5. Так, если  
 9... e5, то 10. ed ed 11. K: d5 K: d5 12. С: d5 ed  
 13. Ke4, и слабость пешки d4 ставит надежность  
 позиции черных под сомнение.

9. . . . . Cd6—b4

Желание возможно скорее осуществить e5 здесь  
 уже является ошибкой. Правильно было: 9... Фa5  
 10. Cb2 Ca3 11. С: a3 Ф: a3, предоставляя белым  
 самим раскрыть центр, что, в виду ослабленной  
 пешечной цепи черных, было не так опасно.

10. Ce1—b2 Cb4: e3  
 11. Cb2: e3 e6—e5  
 12. d4: e5 Kd7: e5  
 13. Ce3: e5 Ae8: e5  
 14. e4: d5 c6: d5  
 15. Kd2—e4 Ae5—e8

16. Ke4—e3 Ce8—e6  
 17. Фd1—d4 . . . . .

Движение e5, после того как была упущена эта  
 возможность на 8-м ходу, привело к обособлению  
 слабой и изолированной пешки d5. Это делает  
 дальнейшую игру белых ясной.

17. . . . . Фd8—e5  
 18. Лf1—e1 Лa8—e8  
 19. a2—a4 b7—b6

Защита пешки d5 сковывает фигуры черных,  
 и они обречены на пассивность.

20. Ae1: e8 Ae8: e8  
 21. b3—b4 Фa5—a6  
 22. Cg2—f3 . . . . .

Меньше всего для защиты пешки e2, а главным  
 образом для подготовки следующей диверсии на  
 королевском фланге.

22. . . . . h7—h6  
 23. Kрg1—g2 Фa6—b7  
 24. La1—d1 Фb7—d7  
 25. b4—b5 . . . . .

Конечно, не 25. K: d5 K: d5 26. С: d5 С: d5  
 27. Ф: d5 Ф: a4, и белым ничего не достигал.

25. . . . . Ae8—c5



26. g3—g4 . . . . .

Решающий маневр! Защита от очевидной угрозы  
 h4 и g5 с последующим K: d5 неизбежно ведет  
 к ослаблению позиции черных.

26. . . . . Фd7—e8  
 27. h2—h4 Ae5—c1!

Необходимо или разменять ладьи, или взять са-  
 мим первую горизонталь, т. к. после g5 белым,  
 переведя ятем ладью на h1, рещали партию пря-  
 мой атакой на короля.

28. Ad1: e1 Фe8: e1  
 29. g4—g5 . . . . .

Ошибкой было бы здесь 29. С: d5 С: d5 30. K: d5  
 K: d5 31. Ф: d5 на-ва Фd4, и преимущество белых  
 испарилось.

29. . . . . h6: g5  
 30. h4: g5 Kf6—h7  
 31. Фd4—e5! . . . . .

Пешка d5 из-за независимости пешки g5 неудав-  
ляема. Если же 31. g6, то Kf6!, и белая 32. K:d5  
из-за Фg5+ с выигрышем фигуры.

31. . . . . . Фe1—a3  
32. Ke3 c d5 Kh7—f8  
33. Kd5—f4 g7—g6  
34. Cf3—d5! . . . . .

Заключительная, точно рассчитанная комбинация.  
Белые жертвуют лишнюю пешку, форсированно  
переводя игру в выигранный эндшпиль.

34. . . . . . Фa3 : e4  
35. Kf4 : e6! Фa4—g4+  
36. Фe5—g3 Фg4 : g3+  
37. Kpg2 : g3 f7 : e6  
38. Cd5—c6 Kpg8—f7

Или 38... e5 39. Ce8! Kpg7 40. Kpf3 Ke6  
41. Kpe4 K:g5+ 42. Kp:e5, и белые легко вы-  
игрывают последующим движением пешки e.

39. Kpg3—f4 Kpf7—e7

На более длительное сопротивление могли надеяться  
черные после 39... Kh7, однако партии это не  
спасало, именно: 39... Kh7 40. Ce4 Kpg7 (или  
40... Kf8 41. Kpe5 Kd7+ 42. Kpe6 Ke5 43. Cd3!  
с материальным преимуществом) 41. Cd3 Kpf7  
42. Ce2 Kpg7 43. Ch3 Kpf7 44. Kpe5! K:g5 45. f4  
Kh7 46. Kpd6! Kf8 (Еще проще выигрывают белые  
после 46... Kf6) 47. e4 Kpf6 48. Ce2 Kh7 49. e5+  
Kpf7 50. Ch3 Kf8 51. Ce2, и черные погибнут из-за  
полного дуэванта.

40. Kpf4—e5 Kf8—h7

Здесь черные в ответ на предложенный вариант:  
41. f4 Kf8 42. e3! Kh7 43. Ch7 Kf8 44. Ce8 Kd7+  
45. C:d7 Kp:d7 46. e4! сдаவர்.

Белые последовательно и точно использовали свое  
позиционное преимущество.

(Примечания В. В. Рагозина)

## Окончание № 78

Петров (Рига)



Михеас (Ковно)

Вышеприведенное положение получилось в одной  
из партий матча Литва—Латвия после ходов:  
1. d4 d5 2. e4 e6 3. Kf3 e5 4. cd ed 5. Ke3 Ke6  
6. g3 Kf6 7. Cg2 Ce7 8. 0—0 0—0 9. h3 (Пра-

вилано Cg5 или по Рети de, на что, однако, воз-  
можно 10... d4) Ce6 10. Ce3 b6.

11. Kf3—e5 . . . . .

Только таким путем белые могут использовать  
ослабление диагонали a8—h1. Однако этот путь  
оказывается связан с весьма неприятными ослож-  
нениями.

11. . . . . . Kc6 : e5  
12. d4 : e5 d5—d4!

Эффектная жертва качества, предусмотренная, оче-  
видно, черными при их ходе 10... b6 и дающая  
в случае принятия ее черным очень сильную  
атаку.

13. e5 : f6 Ce7 : f6  
14. Cg2 : a8 . . . . .

Возможно было 14. Ke4 de 15. K:f6+ C:f6  
16. C : a8 Л : a8, однако после 17. fe Ф : b2 18. Kph2  
C : a2 у черных получаются три проходных пешки.

14. . . . . . Фd8 : a8  
15. Kpg1—h2 d4 : e3  
16. f2 : e3 . . . . .

На первый взгляд кажется, что черные за по-  
жертвенное качество не получают никакой  
атаки. Однако на деле выясняется, что два слона  
и ладья сильнее двух ладей и коня и что нахо-  
дятся скрытые возможности, против которых белые  
через несколько ходов уже беспомощны что-либо  
предпринять.

16. . . . . . Cf6—e5!  
17. Фd1—e1 h7—h5!  
18. h3—b4 . . . . .

Ошибочно было бы теперь 18... g5 19. hg h4,  
так как белые отдадут качество (20. Af4! hg+  
21. Ф : g3), получая недурные контр-шансы.

18. . . . . . b6—b5

Снова прекрасный и далеко не очевидный ата-  
кующий маневр. На 19. K:b5 последует 19... Фe4  
(с угрозой Ф : h4+), и если 20. Af4, то 20... Ф : e3  
с сильнейшей атакой. От угрозы же 19... b4 нет  
защиты.

19. a2—a3 b5—b4  
20. a3 : b4 e5 : b4  
21. Ke3—d1 Фa8—e4  
22. Af1—f4 Ce5 : f4  
23. e3 : f4 Ce6—d5  
24. Фe1—f1 Af8—e8!  
25. e2—e3 . . . . .

Или 25. Л : a7 Ф : e2+ 26. Ф : e2 Л : e2+ 27. Kph3  
Le1 28. Kf2 Af1 29. Лe5 Cf3 с легким выигрышем.

25. . . . . . Le8—e8!  
26. Kd1—f2 Le8—e2

Сдаவர்.

После 27. Kpg1 (грозило Фf3) Ф : e3 вело  
к быстрому мату. Вся партия проведена молодым  
ригским мастером исключительно сильно.

## ОПЫТ, ЗАСЛУЖИВАЮЩИЙ СЕРЬЕЗНОГО ВНИМАНИЯ

Как пионеру и школьнику проводить свой досуг?  
Вопрос — серьезнейший. От правильного его ра-  
шения в немалой степени зависит общественная  
ценность советского гражданина, в которого обра-  
тится нынешний пионер и школьник.

Решение ЦК ВКП(б) от 21 апреля 1932 года тре-  
бует «обеспечить охват детей организованным  
досугом, добавляя того, чтобы пионерская и школь-  
нская организация в развертывание целого ряда  
обратила внимание на развертывание целого ряда  
детских внешкольных мероприятий». Нет сомне-  
ния, что к числу таких мероприятий могут и должны  
быть причислены шахматы и шашки, культурное

значение которых для детского возраста огромно.  
Что же мы видим на деле? Шахматные организа-  
ции отмахиваются от работы среди ребят. Специ-  
альных же детских шахматных организаций не  
существует. А результат? В пионерских базах  
и школах в шахматы и шашки почти не играют.  
Инвентаря мало, а иногда и вовсе нет.  
Газета ленинградских пионеров и школьничков  
«Ленивские искры» решила попытаться изменить  
в корне это положение по Ленинграду и области.  
Для этой цели необходимо было организовать мас-  
совое мероприятие, которое бы взбудоражило и рас-

качало как ребят, так и организации. Так возникла мысль о Пионерской шахматно-шашечной спартакиаде.

Проработав тщательно план спартакиады, редакция газеты „Ленинские искры“ привлекла заинтересованные организации: Обл и Горбюро ДКО, ЛОСПС, ЛОСФК, Облзюно и Горзюно. План был утвержден этими организациями.

Не легка была работа по изысканию финансовой базы. Но эту сторону удалось более или менее обеспечить.

Соревновательная часть спартакиады должна была развиться в Ленинграде следующими этапами. Первый этап. Турниры в пионер-базы. Пионеры данной базы и привлеченные ими неорганизованные ребята развиваются на пионерки. Каждая пионерка проводит турнир. Шахматисты играют между собой по одной партии, шашки — по две. Тот же принцип применяется и на дальнейших этапах. Победители (не более шести от базы) попадают в районный турнир. Первый этап спартакиады должен был пройти с 1-го по 14 февраля. Этот срок был в точности выдержан.

Второй этап. Районные турниры в ДКВД. В этих турнирах участвуют победители базовых турниров. Разбивка — опять-таки по пионеркам. Лучшие попадают в общегородской турнир. Второй этап должен был пройти с 15-го по 28 февраля; этот срок также был выдержан пунктуально.

Третий этап. Общегородской турнир. Победители районных турниров, разбившись на шестерки, проводят турниры. Вышедшие на первое место (18 шахматистов и 18 шашечников) попадают в финал и снова развиваются на шестерки. Из них три оказавшихся первыми разыгрывают между собой финальный турнир для определения первых трех призеров, трое вторых — для определения 4, 5 и 6 призеров и т. д. Третий этап должен был пройти с 1 марта по 15 апреля. Этот срок был в дальнейшем сокращен на полмесяца.

Попутно должна была быть проведена областная спартакиада в деревнях, городах и новостройках примерно на тех же основаниях.

Этот план был изложен в иллюстрированном плакате с тиражом в 5000 экземпляров. В плакате были следующие разделы: важнейшие правила игры, организация турнира и учет его результатов, как организовать ш/ш кружок, как хорошо научиться играть в шахматы и шашки, что читать о шахматах и шашках, Ленин — шахматист. Вместе с ответными турнирными таблицами эти плакаты были розданы по всем пионербазам Ленинграда и области.

Для организационной работы и проведения базовых и районных турниров была приглашена 9 инструкторов на время с 16 января по 1 марта. В каждом районе Ленинграда была создан штаб в составе представителей райбюро ДКО, РОНО, ДКВД, физкультурника и инструктора. 1 февраля спартакиада началась. Там, где районные руководители, и в первую очередь инструктора, ввязались за работу по-деловому, привлечь ребят оказалось делом не трудным. Труднее было преодолеть инертность внешкольных работников и пионервожатых. Однако нажим со стороны

РОНО и ДКО немедленно оказывал действие. К сожалению, некоторые инструктора (Шаширо, Левинсон) халтурно отнеслись к работе и провалили в своих районах спартакиаду. Ход спартакиады регулярно освещался и иллюстрировался в газете „Ленинские искры“.

Все же удалось охватить спартакиадой 10 404 человека. Из общего числа 31% падает на шахматистов, 69% — на шашечников. 74% пионербаз и школ участвовали в спартакиаде. 88% падает на пионеров, 12% удалось привлечь неорганизованных ребят, 30% участников базовых турниров составляли девочки. Процент этот понижался для районных турниров и особенно для общегородского. В районных турнирах играло 690 ребят, в общегородском 171.

Все цифры, приведенные здесь, взяты на основании официальных таблиц и документов. Штаб не принимал во внимание являвшийся некоторых инструкторов об утере или невозможности получить таблицы. Поэтому можно предположить, что фактически число участников дошло до 11 тысяч ребят.

Любопытно отметить тот подъем, с которым проводили спартакиаду интернат глухонемых и некоторые детские дома (бывшие беспризорные). Во время соревнований попутно проводился ряд массовых мероприятий: карнавал на льду, лыжный пробег, конькобежные соревнования под ш/ш дозвонгами, свансы и др.

Надо отметить, что целиком себя оправдал принцип разбивки на пионерки в предварительных группах. Турниры в пионерках проходили быстро. Ребята не отрывались от учебы. Вместе с тем были избегнуты случайности, столь обычные при применении олимпийской системы. По окончании спартакиады ребята будут квалифицированы, а лучшие премированы. Также премируются лучшие ударники спартакиады: инструктора (Шамаев, Клецов, Эсепко), работники районных штабов, пионервожатые, внешкольные работники и ребята-активисты.

Не удалось, как было намечено, провести спартакиаду в области. Внезапная смена работников Облзюно, на которых лежала основная часть работы, а также усиление финансовой базы привели к тому, что штаб вынужден был ограничиться рассылкой плакатов и таблиц. Все же из ряда мест поступают сведения о ходе турниров.

Чтобы спартакиада не осталась „ударом по воде“, необходимо использовать сошедшие сейчас благоприятные условия: 1) во многих баз и школах организованы ш/ш кружки, 2) инвентарь увеличился примерно в 4 раза, 3) ряд школ имеет возможность пригласить инструкторов, 4) между отдельными школами происходят матчи.

ЛОСФК ни в лице своего шахкомитета, ни в лице своего детского сектора не обращал внимания на шахматы среди ребят. Он не мог добиться также организации ш/ш секции при Горзюно. В домах коммунистического воспитания лет ш/ш инструкторов. Сейчас есть возможность исправить эти недостатки. И это нужно сделать немедленно. Иначе результаты спартакиады пропадут даром.

А. Травин

#### ОБЪЯВЛЕНИЕ ЛЕНИНГРАДСКОГО ТУРНИРА МАСТЕРОВ ПОСЛЕ 9-го ТУРА

Ботвинник и Чеховер +6<sup>1</sup>/<sub>2</sub> — 1<sup>1</sup>/<sub>2</sub>, Романовский +6 — 2, Лисицын +5<sup>1</sup>/<sub>2</sub> — 2<sup>1</sup>/<sub>2</sub>, Рабинович +6 — 3, Моделъ +3 — 3, Ильин-Женевский и Савицкий +4<sup>1</sup>/<sub>2</sub> — 3<sup>1</sup>/<sub>2</sub>, Григорьев и Куббель +4 — 5, Сосин +1<sup>1</sup>/<sub>2</sub> — 5<sup>1</sup>/<sub>2</sub>, Раовин +2 — 6, Пенароков +1<sup>1</sup>/<sub>2</sub> — 7<sup>1</sup>/<sub>2</sub>, Рохлин +1<sup>1</sup>/<sub>2</sub> — 7<sup>1</sup>/<sub>2</sub>. Турнир играется ежедневно с освобождением участников от работ и заканчивается 10-го апреля.

# ПО СОВЕТСКОМУ СОЮЗУ

## В МОСКВЕ

- Положение матча Зубарев—Поляк: Зубарев + 4, Поляк + 4, ничьи 4.
- В закончившемся первенстве Москвы 1932 г. первые три места заняли: Лебедев, Орлов и Бела-вещев по +7, за ними: Майзелис + 5, м. Бламенфельд и Загорянский по +4, Богатырев и Снегирев по +3½, Фогелевич + 2½ и Рекаш + 1½.

● Шахсектор МГСФК постановил провести проверочные турниры шахматистов и шашкистов I категории. Эти турниры будут отборочными к всесоюзным соревнованиям и одновременно полуфиналами первенства Москвы 1933 г.

Участие в турнирах обязательно для тех шахматистов I категории, у которых истек или истекает срок подтверждения категории. В финал первенства Москвы 1933 г. будут допущены победители групповых турниров, мастера и победители первенства Москвы 1932 г.

## ПЕРВЕНСТВО РИИИ 1933 г.

Участники	1	2	3	4	5	6	7	8	9	10	11	12	Итого
1. Васильев (Москов. гар.) . . . . .	●	1	0	1	0	1	1	1	1	1	0	1	8
2. Смородский (ККА) . . . . .	0	●	½	1	½	1	1	1	1	1	1	0	8
3. Богдасарьян (МВО) . . . . .	0	½	●	1	0	½	1	1	1	1	1	0	8
4. Шмидт (БФ) . . . . .	1	0	½	●	1	½	1	1	1	1	1	0	8
5. Беляев (СВО) . . . . .	0	½	0	0	●	1	1	0	0	1	1	1	5½
6. Дубал (МВО) . . . . .	1	0	1	½	0	0	½	0	1	1	1	1	8
7. Прокофьев (ЛВО) . . . . .	0	0	½	½	0	●	1	1	1	1	1	0	8
8. Аграчев (СВАО) . . . . .	0	0	0	0	0	1	●	1	1	1	1	1	8
9. Ереятин (ВВО) . . . . .	0	0	0	1	½	0	1	●	1	0	½	5	
10. Юрковский (ПУ) . . . . .	0	0	1	0	1	½	0	0	●	1	½	4	5
11. Гоцберг (УВО) . . . . .	1	0	0	1	0	0	0	1	0	●	½	3½	
12. Камегулов (Моск. гар.) . . . . .	0	1	0	0	0	0	0	½	½	0	●	2	

## В ЛЕНИНГРАДЕ

● В виду откомандирования тов. В. И. Ворченко по постоянной работу на Северный Кавказ, Исполбюро шахсектора ВСФК СССР назначило ответственным редактором нашего журнала тов. А. Ф. Ильина-Женевского.

● Закончился начатый чуть ли не год назад женский турнир, который должен был сплотить женский актив и выявить новые силы, во на практике показал только полную организационную беспомощность женбригады ЛОСФК. Турнир проводится с многомесячными перерывами и пошел свое „естественное“ завершение в АКС, которая вынесла строгий выговор трем участницам (Гончаровой, Абрамовой и Фридберг), приняла выход других двух уважительным и постановила не считать турнир ни первенством, ни квалификационным турниром. Из оставшихся 7 участниц, из которых первые пять добросовестно относились к своим турнирным обязанностям, лучших результатов добились: Руденко + 6, Лобанова + 5½, Агеева + 5, Семенова + 4½, далее Гинзбург, Гирвидз и Мельникова.

● В закончившемся первенстве рабросла первые два места разделил А. Батуев и м. Ильин-Женевский + 9½ (из 12); за ними м. И. Рабинович + 9, Каган + 8, И. Криман + 7½, Куликин + 6½, Улецов + 6, м. Рохлин + 5½ (1 неок.), Бугштейн и Прокоуркин + 5, Томашевский + 3, Боголюбов + 1½ (2 неок.), Я. Криман + 0.

● Шахматные вечера памяти М. И. Чигорина были проведены в различных шахорганizations Ленинграда. Из наиболее интересных вечеров отметим: 25 января — в ЦДРФК, где с докладом выступил А. Ф. Ильин-Женевский, и 4 февраля — в Ленинградском Доме ученых, где выступали Я. Г. Рохлин (вступительное слово), П. А. Романовский и Г. Я. Левенфиш. Оба вечера привлекли значительное количество посетителей.

● В Гос. ин-те физкультуры имени Лесгафта закончен курс шахматных занятий на I-м курсе производственного и педагогического факультета. Вызвана хорошая успеваемость студентов, в особенности женщин, большинство которых до поступления в институт было совершенно незнакомо с шахматами. В настоящее время ведутся квалификационные турниры, где участвуют представители всех учебных групп (взводов) ни-та, а также выделена команда для участия в командных соревнованиях города.

● По линии профсоюзной ЛОСПС на 1 марта насчитывалось 24 000 организованных шахматистов и шашкистов при 261 точке. Постановка учета в настоящее время поставлена вполне удовлетворительно.

## В ГОРЬНОМ

Из пяти платных инструкторов, работавших здесь в 1932 г., осталось всего 2, при крайСФК и крайсовпрофе. Между тем, наличие 4-х районов, отделенных крупными предприятиями требуют для оперативного повседневного руководства гораздо большее количество платных единиц. Результаты сказались сразу на шашечных соревнованиях крайсовпрофа, происходивших 11—14 февраля и собравших вместо намеченных 100 команд всего 15.

Участники	1	2	3	4	5	6	7	8	Итого
1. Холодковский . . . . .	●	1	1	½	1	1	1	1	6½
2. Псков . . . . .	0	●	1	1	½	1	1	1	5½
3. Баутин . . . . .	0	0	●	1	½	1	1	1	4½
4. Явчицкий . . . . .	½	½	0	●	1	1	1	1	4
5. Зейферт . . . . .	0	0	½	0	●	1	1	1	3½
6. Сталма . . . . .	0	0	0	0	1	●	1	1	3
7. Гизляр . . . . .	0	0	0	0	0	1	●	1	2
8. Мыловский . . . . .	0	0	0	0	0	0	0	●	0

Устроенный шахсекцией рабросла турнир шахматистов I и II категорий закончился победой Холодковского (см. таблицу).

Вновь организованная шахсекция крайОНО разослала методические указания об организации школьных шахматных во всех районах и райбюро ДКО. Сейчас ждут городские командные соревнования школ, вызывающие огромный интерес у учащихся. В Канавино вновь открылась ш/ш база Дворца культуры.

Краевые соревнования предложено провести 15—30 мая. По поступающим из районов сведениям можно заключить, что ш/ш работа идет через голову СФК. Таково положение в Городецке, Ахмокове, Богородске. Краевой шахкомитет приступил к проверке выполнения обязательств по вей серии „Займа ш/ш активистов“. Одновременно распространяется 2-я серия. В ряде районов области выявлены стили достоянием паков СФК.

П. Н.

Неудовлетворительное состояние ш/ш работы в Башкирии мы уже отмечали в журнале за прошлый год (см. № 17—18). Несмотря на то, что прошло уже более полгода, изменений в сторону улучшения нет. Попробуем бездействует г. Уфа, а за ней и большинство районов. Или вернее будет сказать, что в Башкирском ш/ш комитете нет никаких сведений о районах. Исключительно, что можно отметить из шахматной Уфы, так это проведение 30 января шахматного утра, посвященного памяти М. И. Чигорина, с докладами: Андреева («Личность Чигорина»), Кайева («Общественное значение Чигорина»), Жданова («Чигорин как шахматный аналитик»), Цедрабузма («Журнальная деятельность Чигорина») и Нодоспасова («Демократизация шахматной игры во времена Чигорина»). Не ведется никакой работы по вовлечению трудящихся в ш/ш движение, не проводятся квалификационные турниры.

Не лучше обстоит дело и в руководстве комитета БВСФК районами. За весь этот промежуток времени райсоветом физкультуры отправлен в середине декабря один циркуляр, в котором сформулированы на местах контрольные цифры (Уфа 1 200 человек, Белорецк 450, Стерлитамак и Бирск по 180, Давлеканово 155 и т. д.), предложено создать комиссию, наладить работу и информировать о ее состоянии. А между тем по опубликованию в № 1 журнала «Шахматы в СССР» контрольных цифр на 1933 год на Башрепублику установлена цифра в 10 000 человек. Все это заставляет бить тревогу. Для ликвидации провала и наладивания ш/ш работы в Башкирии необходимы немедленные и крутые мероприятия: 1) Шахкомитету БВСФК прикрепить наиболее опытных шахматистов-шахматистов к предприятиям. 2) Добиться отпусков средств на содержание специального инструктора. 3) Усилить руководство над работами путем гастрольной поездки инструктора.

Из районов можно отметить Белорецк, где за июль—декабрь 1932 г. охватчено квалификационными турнирами 5-й категории 122 человека, число же организованных шахматистов достигает 200 чел. Благодаря стараниям участника Всебашкирского шахматного турнира т. Бычкова, наладывается шахматная работа в Стерлитамаке, где недавно проведен командный шахматный турнир учащими при 4 командах.

*И. Крушинский*

**В КАЛИНИНЕ**

1 марта здесь состоялся общегородской ш/ш вечер. Вечер, организованный с помощью внешней помощи (прекрасный зал, реклама), организационно оказался совершенно не подготовленным. В результате вместо ожидавшейся массы устроители собрали только две человек. Плохо было обеспечено обеспечение инвентарем, и многие, даже из этого скромного числа присутствующих, не могли принять участие в сеансах, проводимых московскими мастерами. На вечер с лекцией о турнире московских мастеров выступила м. Юдочин. После лекции состоялся сеанс в шахматы Юдочина (результат 4-13—1) и в шашки Миротина. В целом события работе вечер не дал, в первую очередь потому, что явился случайным начинанием, организованным не в порядке подведения итогов низовой работы, а в порядке проведения мероприятия, рассчитанного на любителей «поиграть с мастерами».

С 1-го марта журнал «Шахматы в СССР» временно будет выходить один раз в месяц



**ЛУЧШЕ АКТИВНОСТИ ЛЕНИНГРАДСКОЙ Ш/Ш ОРГАНИЗАЦИИ**

Е. К. Мельникова (справа) — шахматный инструктор областного совета швейников, по качеству работы один из лучших инструкторов ЛОСПС. Премиирована за проведение кампании по перебору бюро физкультурколлективов. Имеет значок ГТО.

Е. Д. Клевцова (слева) — энтузиастка-общественница. Возглавляет денбригаду и член Исполкома шахкомитета ЛОСФК, секретарь квалификационной комиссии шахкомитета ЛОСПС. Премиирована за руководство массовой детской спартакиадой.

**ПО СЕВЕРНОМУ КАВКАЗУ**

Положение с ш/ш работой на Северном Кавказе остается тяжелым. В Ростове, в крайсопке с первого января вместо сбежавшего Щербачева, работает новый секретарь шахкомитета т. Илларионов, но дело от этого не поправилось. Попробуем секция существует только на бумаге: нет председателя, членов, сметы, плана работы. Трижды т. Илларионов пытался собрать актив города и трижды на собрании являлось 5-6 человек. Предполагался турнир сильнейших шахматистов города из-за отсутствия помещения сорван. Попробуем безобразно отношение к ш/ш работе со стороны горсопрофа и крайсопрофа. Правда, сейчас наблюдаются проблески кое-какого улучшения: предвидается провести большое первенство, межсоюзный турнир команд, развернуть работу по линии Красной армии, но пока все это в проекте. После поездки в Шахматах в СССР\* улучшился ш/ш отдел в газете «Ростовский рабочий» под редакцией Гербермана. Под редакцией Мехкова открывается новый ш/ш отдел в краевой газете «Спартакиада». Благодаря отдельным энтузиастам и активистам ш/ш жизнь в крае окончательно еще не замирает. Несмотря на безразличное отношение СФК в Грозном и Сулиме, не оказываем абсолютной никакой поддержки ш/ш активу, проводятся турниры сильнейших шахматистов. В Грозном сейчас идет рабочий турнир. Разворачивается работа в вузах Новочеркасска. Следует отметить еще раз, что вся работа идет исключительно самоотъемом.

*Мелшов*

**НА КАВКАЗЕ**

Нам сообщают из Петропавловска о возникшем по инициативе служащих АКО шахматном кружке и проведенном им первенстве, из которого победителями вышли Зуев и Каверзнев. В настоящее время приступлено к организации окрешексекции.

Гомель — крупный промышленный центр БССР. Между тем, здесь сейчас поднял развал шах работы. В прошлом, при работоспособной шах секции ОСФК, два года тому назад, шахматная жизнь развивалась удовлетворительно, устраивались турниры, а теперь, в период борьбы за контрольные цифры и массовый охват, руководство шахматной жизнью совершенно отсутствует. Шахматисты играют по квартирам, занимаются шахматами ради шахмат и не ведут абсолютно никакой общественной работы. Между тем, все возможности поставить работу налицо. Есть даже, например, специально оборудованные помещения в клубе Ленина. Руководящими организациями, в первую очередь шахкомитету БССР в Минске, необходимо прийти на помощь и наладить общественную и квалификационную работу в городе и в районах.

## В РАБОЧИХ ОРГАНИЗАЦИЯХ ЗАПАДА

Равгу фашистской реакции в Германии жестоко ударила по революционным шахматным организациям. Если последние еще официально не запрещены, то во всяком случае нормальная их деятельность парализована. Последние письма немецких товарищей сообщают о разгроме шахматных кружков арестов среди руководящих работников, наемниках и произволе штурмовиков. Германским товарищам удалось выпустить мартовский номер своего журнала, и они не теряют надежды, что и в дальнейшем их журнал сможет выходить. Индивидуальный матч Ленинград—Берлин, происходивший последнее время по телефону, временно пришлось приостановить, так как всякая связь рабочих с Советским Союзом рассматривается распоясавшимися фашистами чуть ли не как «государственная измена». Поэтому, если в ближайшее время в Берлине обстановка не изменится, неофициальные партии будут приурочены. В третьем матче Ленинград—Европа из всех 51 партии остались незаконченными всего две (с Цюрихом и Демальстуней), которые приближаются к нормальному концу, после чего результаты этого интересного и хорошо проведенного матча будут опубликованы. Хуже обстоит дело с матчем СССР—Европа. Здесь, за исключением уже отмеченных нами результатов (+16½—6½) и Харькова, продолжившего свои матчи с Веной и Копенгагеном, все остальные города прекратили игру. Не закончили игру Ульяновск, Самара, Воронеж и Пенза, передавая, правда без согласия противника, свои партии на присуждение. Таким образом, общие итоги этого матча в части дисциплины и переписки мало удовлетворительны и свидетельствуют о недооценке данных шахорганизациями значения интернациональной работы.

## ЗА ГРАНИЦЕЙ

Ближайшим турниром относительно крупного масштаба будет оценен турнир в Брюне (Чехо-Словакия), назначенном на конец марта и начало апреля. В качестве участника его называют Флора, Нимдовича, Рубинштейна, Шпильмана, Видмара, Пирка, А. Штейнера и др. Более солидных турниров, за исключением турнира «наций» в Фольдестоне, на организацию которого с большим трудом собрано в Англии £60 фунтов стерл., пока не предвидится. В остальном шахматная жизнь крупных центров характеризуется гастрольными выступлениями отдельных гросмейстеров, играющих

серьезные партии и дающих сеансы. Пальму первенства в этом отношении следует отдать Боголюбову, который за короткое время успел побывать в Швейцарии, Италии, Франции. Иностранные журналы отмечают, что Боголюбов обладал женственной-импрессионной, которая очень ловко устранивает ему гастроль. Впрочем, в Швейцарии не обошлось без скандала. Гросмейстер, хорошо известный нам беспринципностью и любовью к звонкой монете, во время сеанса задумал продавать свои книжки и портреты, на которых, получив соответствующую мзду, он тут же делал трогательные надписи. В других городах этот номер проходил, но в Базеле участники сеанса обиделись и демонстративно бросили игру, а на следующий день в газете появлялся соответствующая заметка. «Даже пикон хочет, чтобы гросмейстер делал серьезное лицо, когда с ним играет», — заключает досужий репортер, считающий, очевидно, что «знаменитостям» все разрешено. Подобные факты весьма характерны для методов борьбы с конкурентами, которые перенимают буржуазные профессионалы от своих более опытных коллег. В погоне за долларом все разрешено. Чего стоит, например, объявление пожизненной подписки журналами, которые только-что выпустили свои первые номера. Годовая подписка стоит 2½ доллара, а вот на всю жизнь вы можете «гарантировать» себе получение журнала всего за 45 долларов. А наряду с этим Тарраш упорно агитирует всего за 500 подписчиков, которые обеспечат будущее журнала. «Я имел в виду 500 платящих подписчиков, а не таких, которые только обещают покрыть стоимость абонемента», — выдает он в «передовой» к читателям журнала. Экономический кризис жестоко бьет по шахматным профессионалам и организациям, заставляет их ловчиться, изворачиваться и вместе с тем выявлять свою физиономию в самом неприкрасивом виде. И, конечно, нет ничего удивительного в том, что открывая во всех странах Европы подписка в помощь Рубинштейну дала за 2 месяца всего 500 рублей, из которых львиная доля отходит добросердечным инициаторам на покрытие расходов по изданию книги.

Из шахматных событий, которым шахматная пресса уделяет особенно много внимания, заслуживают быть отмеченными чемпионат Австралии, окончившийся победой русского эмигранта Гр. Кошницкого +11 (из 13), небольшой турнир в Антверпене (А. Штейнер +4½, Колтавовский +4, Чернецкий +3, Валтер +2½ и т. д.) и печальные результаты матча Шпильмана в Швеции, диаметрально противоположные его же результатам с теми же противниками 2 года тому назад. Шпильман объясняет свои поражения Луидину и Штальбергу недооценкой сил противников, которые быстро сформировались в плане законченных мастеров. «Наиболее талантливым из них Луидин, безусловно не достигший еще высших своих успехов. Штальбергер играет позиционно, но вместе с тем обладает незаурядной силой. Штольды — боевая натура, которая смотрит на шахматы, как на борьбу, в которой решают хладнокровие и фантазия. Против Луидина и Штальберга я почувствовал свою неподготовленность в части дебютов. Я импровизировал начала, которые часто играл Алевкин, но мои противники избирали продолжения, более сильные, чем противники Алевкина, и в результате даже белыми мне пришлось упорно добиваться ничьей. Сегодня, чтобы иметь успехи, необходимо серьезно готовиться к подобным матчам, и если мне надо будет еще раз отправиться в Швецию, то мне придется изрядно перетряхнуть мой дебютный багаж».

К. С. КИПЛИНГ И АНГЛИЙСКАЯ ШКОЛА

В истории шахматной задачи период 1845—1862 гг. явился периодом „бури и натиска“. Основные даты, определяющие содержание этой эпохи, следующие: 1845 г. — появление „индийской“ задачи Ловелла, 1850 г. — опубликование задачи Гримшоу, 1854 г. — открытие Навотным своей комбинации, в 1861 г. появляется „бристольская“ задача Хила, а в 1862 г. Макс Ляге подвел итоги всему предшествовавшему развитию шахматной композиции в своей выходящей книге „*Handbuch der Schachaufgaben*“. Эпоха, о которой идет речь, являлась в некотором смысле переходной, так как все перечисленные открытия обнаруживали широкие возможности развития шахматной задачи. Эта эпоха закончилась с так называемой „старой школой“ и открыла новый период развития композиции, который, как правильно отмечает Венкинг отмечен „национальными“ тенденциями в том смысле, что возникает целый ряд национальных школ, в том числе и английской, характеристику которой мы попытаемся здесь дать. Первый импульс к возникновению английской школы был дан вышедшим в 1876 г. сборником „*English Chess Problems*“, составленным братьями Вильямом и Джеймсом Пире и содержащим 608 композиций английских авторов. Вслед за этим сборником в течение десяти лет велась работы по кристаллизации взглядов и оформлению их в задачную школу. Последние завершили в 1886 г. выходом книги Чарльза Плана и Бениамина Лоуса „*The Chess Problem Text Book*“.

Основные принципы, выставляемые ими, заключались в следующем: 1) В задачах не должно быть дуалей; 2) важнейшее в духодовке — первый ход; 3) основная форма задачи — дуцианг; 4) в задаче должно быть максимальное количество вариантов. Если проанализировать эти требования, то легко заметить их целесообразность. Английская школа во главу угла ставит трудность задачи. Эта трудность начинается с первого хода, заключена в самой форме произведения — дуцианге, она возрастает от значительного числа вариантов и усугубляется отсутствием дуалей. Понятно, почему англичане не придают значения правильности матов, как не ведущей к поставленной цели. В этой плоскости протекала работа Слетера, Таверниера и многих других талантливых сторонников английского направления.

Однако с течением времени, под влиянием господствовавших в то время в Европе чешской и классической немецкой школ, английские принципы несколько видоизменялись. С одной стороны, Мекензи и Хискот сблизили их с чешскими, введя в практику мат. Это направление скоро сделало доминирующим в английской школе. Несколько позднее возникло течение, которое стремилось оподотворить английские идеи стратегической

и ново-немецкой тематикой. Это течение возглавлял Киплинг. Далее, Уайрайт и его последователи указывали на новые возможности в духодовке. Своим стремлением к максимальному выражению идеи, некоторым ослаблением требований по отношению к дуалам и трудности первого хода, Уайрайт являлся провозвестником, а впоследствии (он жил с 1851 по 1921 г.) и лидером так называемой американской школы. Так, в ортодоксальном английском направлении выделялись три течения, значительно обогатившие и содержание и форму шахматной задачи. Такова была почва, на которой выросло дарование Кирилла Стенгеса Киплинга. Он родился 10 октября 1891 г. в семье профессора химии. Первой задачей Киплинга была духодовка, опубликованная в 1907 г. После продолжительного перерыва Киплинг вернулся к композиции в 1911 г. Затем следует бурный период творческой работы. В 1916 г. он выпускает свою первую книгу „*300 Chess Problems*“. В 1922 г. выходит сборник — „*Selected Gems*“ — избранных задач на первой тысяче, помещенных Киплингом в редактировавшемся им задачном отделе журнала „*Chess Amateur*“. Будучи по профессии педагогом (ректором высшей школы для мальчиков в Уиднесбюри), он выпустил в 1923 г. учебную книгу — „*The Chess Problem Hobby*“ и ввел шахматы в качестве дисциплины для тренировок интеллект в руководимой им школе. Количество составленных им задач превышает 2000, из которых автор тщательно отобрал для толкающего вышедшей новой книги „*The chess men speak*“ только 147 трехходовых задач.

Киплинг принес в „английскую“ задачу элементы стратегии с одной стороны и принцип нечерпающего изображения темы — такс — с другой. Дуали он допускает во второстепенных вариантах. Относясь к первому ходу не столь строго, как ортодоксальные англичане, он отвергает чистоту мата, прочно внедряющуюся в практику английской школы. В начальной стадии его привлекали: максимальная сила фигур, полная свобода черного ферзя (см. № 1), ваяние черной фигуры на всех доступных для нее полях. Позднее он уснащает задачу моментами прекрасных шазов, связываний, развязываний и перекрятий, которыми выделяются его композиции. Идея при этом всегда на первом плане. Если он трактует, например, излюбленные чехами „эко“, то дает его не в митовых картинах, а в игре. Его стиль сложился, как свидетельствует Юм в предисловии к книге, под влиянием изученной книг „*Tasks and Echoes*“ и „*Densmore Memorial*“. Однако большинство его трехходовок свидетельствует о полной самостоятельности в сфере замысла и исключительной тематической изобретательности. Для иллюстрации приведем несколько задач.

№ 1. „Chess Amateur“, 1911.



Мат в 3 хода. 1. Се!f

№ 2. „Manchester Weekly Times“, 1921.



Мат в 3 хода. 1. Лh8.

№ 3. „The Problemist“, 1930.



Мат в 3 хода. 1. Кh6.

№ 4. „Chess Amateur“ 1929. 1 приг.



Мат в 2 хода. 1. К:е4f

На диаграмме № 1 проводим одно из ранних произведений Киппинга. Ферзь пользуется свободой движения на все возможные 27 полей, на которых и погибает. Технически не легкая для воплощения идея. Здесь два характерных для английской школы момента: пугивант и отсутствие дуалей. В задаче № 2 после первого хода создается также пугивант при трех связанных черных фигурах. Черные вынуждены двигать одну из пешек с4, d5, h6. При этом они блокируют поля для своих же фигур, но ора́х белые п.лучют возможность развязать (некоторое подобие теме Геттарта): 1. ... с3 2. Кb4! 1. ... d4 2. Ke5! 1. ... h5 2. Kd8! И в этой задаче тема выражена максимальным образом. На мигающем ходе здесь, однако, возможен двойной удар: 3. К:сб× и 3. Кd7×, представляющий с точки зрения правосерного "англичанина" крупный дефект, с точки зрения Киппинга, совершенно не мешающий впечатлению. Приведем еще две задачи, не вошедшие в разбираемую книгу, но которые для полноты характеристики необходимо здесь привести.

В № 3 после первого хода создается угроза 2. Kg8×. Черные защищаются путем перекрытия белых фигур, связанных ферзем, развязывающим при этом белую пешку: 1. ... Фe5 (пе.екомьял Сg3) 2. b8Ф! Фe4+ (тема возврата) 3. Фb7× и 1. ... Фe6 (перекрываая Фf5)2. b8K! Фe4+ Kc6×. Очень оригинальный замысел (в какой-то степени схожий с темой Говарда) представлен очень острожно и технически совершенно. Наконец, для характеристики достижений Киппинга в области духкодочки приводим его задачу из организационного им тематического конкурса. Она была премирована высшим отличием по разделу капляна с шахом. Центральные варианты: 1. ... Kd6+ 2. Ке6—с5×, 1. ... Kd4+ 2. Ке4—с5× (тема возврата, часто фигурирующая в механизмах Киппинга). Появление этого фигурирующая в механизмах Киппинга. Появление этого фигурирующая в механизмах Киппинга. Появление этого фигурирующая в механизмах Киппинга.

**Задача № 1530**  
Э. Палькока (Прага)  
E. Palkoka

**Задача № 1531**  
И. Шель (Слемдаль)  
J. Scheel

**Задача № 1532**  
М. Хавель (Прага)  
M. Havel

**Задача № 1534**  
В. Кадера (Летинги)  
V. Kadera

Конкурс „Trollhättans Schacksällskap“ 1932 г.

I приз

IV приз

V приз

I пр. конк. „Fiala“ 1932 г.



Мат в 3 хода  
**Задача № 1535**  
И. Шель (Слемдаль)

Мат в 3 хода  
**Задача № 1536**  
О. Дурас (Прага)

Мат в 3 хода  
**Задача № 1537**  
К. Ханнеман (Рандерс)

Мат в 3 хода  
**Задача № 1538**  
Д. Пшенюрка (Варшава)

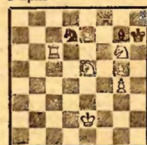
Конкурс „Fiala“ 1932 г.

II приз

I поч. ота.

I приз

II приз



Мат в 3 хода

Мат в 3 хода

Мат в 3 хода

Мат в 3 хода

Испрашение. В этюде № 625 требуется найти не выигрыш, а ничью.

**ПРОДОЛЖАЕТСЯ ПОДПИСКА НА 1933 г.**

**ШАХМАТЫ В СССР** На 12 мес. — 7 руб. 20 к., 6 мес. — 3 руб. 60 к., 3 мес. — 1 руб. 80 ксп.

ПОДПИСКА ПРИНИМАЕТСЯ ВО ВСЕХ ПОЧТОВЫХ ОТДЕЛЕНИЯХ И МАГАЗИНАХ КНИГОЦЕНТРА. РОЗНИЧНАЯ ПРОДАНА В МАГАЗИНЕ ДЮДЯ. ЛЕНИНГРАД. ПР. 35 ОКТЯБРЯ, 68.

РЕДАКЦИЯ — ЛЕНИНГРАД. ПР. 2 ОКТЯБРЯ, 28, КОМ.АТА 116. ТЕЛ. 549-87

Завед. редакцией: **С. О. Вайнштейн**

Ответ. редактор: **А. Ф. Ильин-Женевский.**

Сдано в набор 11/III—33 г.  
Станд. формат 72×104  
Дизайнер № 1463

ОГНЗ—Фот № 727  
1 лист

Подписано в печати 7/IV—33 г.  
Колличество экземпляров в 1 печ. листе 98.000  
Тираж 8.000  
Заказ № 1480